



Træningsskolens Arbejdsmarkedsuddannelser

Årsrapport 2023

Kalvebodvej 231
2791 Dragør
CVR-nr. 19683281
Institutionsnummer 101573

Indhold

Generelle oplysninger om institutionen	2
Ledelsespåtegning, og ledelsens underskrifter samt bestyrelsens habilitetserklæring	4
Den uafhængige revisors revisionspåtegning	6
Ledelsesberetning inklusive hoved- og nøgletal	10
Målrapportering	27
Anvendt regnskabspraksis	28
Resultatopgørelse 01.01.2023 - 31.12.2023	32
Balance pr. 31.12.2023	33
Pengestrømsopgørelse	35
Noter	36
Særlige specifikationer	41

Generelle oplysninger om institutionen

Institutionen

Træningsskolens Arbejdsmarkedsuddannelser

Kalvebodvej 231

2791 Dragør

Hjemstedskommune: Dragør

Telefonnummer: 35250340

E-mail: info@tamu.dk

Hjemmeside: www.tamu.dk

CVR-nr.: 19683281

Institutionsnummer: 101573

Bestyrelsen

Per Chroné Jespersen, formand - Arbejdstagerrepræsentant fra FH

Marianne Kragh, næstformand - Arbejdsgiverrepræsentant fra DE

Nanna Højlund - Arbejdstagerrepræsentant fra FH

Kristina Bendixen - KL

Camilla Hutters - Udpeget af bestyrelsen

Rune Elkjær (Medarbejderrepræsentant)

Daglig ledelse

Peter Staun Kastholm, Direktør

Institutionens formål

Træningsskolens Arbejdsmarkedsuddannelser (TAMU) er en landsdækkende uddannelse, der giver erhvervsrettede kompetencer. TAMU henhører under Børne- og Undervisningsministeriet, og uddannelserne gennemføres efter kapitel 7 i lov om arbejdsmarkedsuddannelser m.v., og ud fra de rammer og vilkår, der er fastlagt efter forhandling med Børne- og Undervisningsministeriet og som fremgår af "Hovedprincipperne for TAMU". Målgruppen er unge i alderen 18 til 30 år med særlige personlige og sociale tilpasningsvanskeligheder, som på grund af manglende social kompetence og arbejdsmæssige kvalifikationer ikke står til rådighed for arbejdsmarkedet.

Bankforbindelse

Danske Bank

Holbergsgade 2

1057 København K.

Revisor

Deloitte Statsautoriseret Revisionspartnerselskab

Lars Hillebrand MNE-nr. mne26712

Weidekampsgade 6, 2300 København S

CVR-nr.: 33 96 35 56

Telefon: 36 10 20 30

E-mail: koebenhavn@deloitte.dk

Ledespåtegning, og ledelsens underskrifter samt bestyrelsens habilitetserklæring

Bestyrelse og direktion har dags dato behandlet og godkendt årsrapporten for regnskabsåret 2023 for Træningsskolens Arbejdsmarkedsuddannelser.

Årsrapporten er udarbejdet i overensstemmelse med lov om statens regnskab m.v. samt bekendtgørelse nr. 116 af 19. februar 2018 om statens regnskabsvæsen mv. I henhold til § 39, stk. 4 i regnskabsbekendtgørelsen tilkendes det hermed:

- At årsrapporten er rigtig, dvs. at årsrapporten ikke indeholder væsentlige fejlinformationer eller udeladelser, herunder at måloppstillingen og målrapporteringen i årsrapporten er fyldestgørende.
- At de dispositioner, som er omfattet af regnskabsaflæggelsen, er i overensstemmelse med meddelte bevillinger, love og andre forskrifter samt med indgåede aftaler og sædvanlig praksis.
- At der er etableret forretningsgange, der sikrer en økonomisk hensigtsmæssig forvaltning af de midler og ved driften af de institutioner, der er omfattet af årsrapporten.

Dragør, den 03.04.2024

Daglig ledelse

Peter Staun Kastholm
Direktør

Endvidere erklærer bestyrelsen på tro og love at opfylde habilitetskravene i § 5, stk. 7, i lov om institutioner for erhvervsrettede uddannelser.

Dragør, den 03.04.2024

Bestyrelse

Per Chroné Jespersen

formand - Arbejdstagerrepræsentant fra FH

Marianne Kragh

næstformand - Arbejdsgiverrepræsentant fra DE

Nanna Højlund - Arbejdstagerrepræsentant fra FH

Kristina Bendixen - KL

Camilla Hutters - Udpeget af bestyrelsen

Rune Elkjær (Medarbejderrepræsentant)

Den uafhængige revisors revisionspåtegning

Til bestyrelsen for Træningsskolens Arbejdsmarkedsuddannelser

Revisionspåtegning på årsregnskabet

Konklusion

Vi har revideret årsregnskabet for Træningsskolens Arbejdsmarkedsuddannelser for regnskabsåret 01.01.2023 - 31.12.2023, der omfatter anvendt regnskabspraksis, resultatopgørelse, balance, pengestrømsopgørelse, noter og særlige specifikationer.

Årsregnskabet udarbejdes efter Børne- og Undervisningsministeriets regnskabsparadigme og vejledning for 2023, lov om statens regnskabsvæsen m.v. samt bekendtgørelse nr. 116 af 19. februar 2018 om statens regnskabsvæsen m.v. (statens regnskabsregler).

Det er vores opfattelse, at årsregnskabet i alle væsentlige henseender er rigtig, dvs. udarbejdet i overensstemmelse med statens regnskabsregler.

Grundlag for konklusion

Vi har udført vores revision i overensstemmelse med internationale standarder om revision og de yderligere krav, der er gældende i Danmark, samt standarderne for offentlig revision, idet revisionen udføres på grundlag af bestemmelserne i Børne- og Undervisningsministeriets bekendtgørelse nr. 2110 af 24. november 2021 om revision og tilskudskontrol m.m. ved institutioner for erhvervsrettet uddannelse, almengymnasiale uddannelser og almen voksenuddannelse m.v. Vores ansvar ifølge disse standarder og krav er nærmere beskrevet i revisionspåtegningens afsnit "Revisors ansvar for revisionen af årsregnskabet". Vi er uafhængige af institutionen i overensstemmelse med International Ethics Standards Board for Accountants' internationale retningslinjer for revisors etiske adfærd (IESBA Code) og de yderligere etiske krav, der er gældende i Danmark, ligesom vi har opfyldt vores øvrige etiske forpligtelser i henhold til disse krav og IESBA Code. Det er vores opfattelse, at det opnåede revisionsbevis er tilstrækkeligt og egnet som grundlag for vores konklusion.

Ledelsens ansvar for årsregnskabet

Ledelsen har ansvaret for udarbejdelsen af et årsregnskab, der i alle væsentlige henseender er rigtigt, dvs. udarbejdet i overensstemmelse med statens regnskabsregler. Ledelsen har endvidere ansvaret for den interne kontrol, som ledelsen anser for nødvendig for at udarbejde et årsregnskab uden væsentlig fejlinformation, uanset om denne skyldes besvigelser eller fejl.

Ved udarbejdelsen af årsregnskabet er ledelsen ansvarlig for at vurdere institutionens evne til at fortsætte driften; at oplyse om forhold vedrørende fortsat drift, hvor dette er relevant; samt at udarbejde årsregnskabet på grundlag af regnskabsprincippet om fortsat drift, medmindre ledelsen enten har til hensigt at likvidere institutionen, indstille driften eller ikke har andet realistisk alternativ end at gøre dette.

Revisors ansvar for revisionen af årsregnskabet

Vores mål er at opnå høj grad af sikkerhed for, om årsregnskabet som helhed er uden væsentlig fejlinformation, uanset om denne skyldes besvigelser eller fejl, og at afgive en revisionspåtegning med en konklusion. Høj grad af sikkerhed er et højt niveau af sikkerhed, men er ikke en garanti for, at en revision, der udføres i

overensstemmelse med internationale standarder om revision og de yderligere krav, der er gældende i Danmark, samt standarderne for offentlig revision, idet revisionen udføres på grundlag af bestemmelserne i Børne- og Undervisningsministeriets bekendtgørelse nr. 2110 af 24. november 2021 om revision og tilskudskontrol m.m. ved institutioner for erhvervsrettet uddannelse, almengymnasiale uddannelser og almen voksenuddannelse m.v., altid vil afdække væsentlig fejlinformation, når sådan findes. Fejlinformationer kan opstå som følge af besvigelser eller fejl og kan betragtes som væsentlige, hvis det med rimelighed kan forventes, at de enkeltvis eller samlet har indflydelse på de økonomiske beslutninger, som regnskabsbrugerne træffer på grundlag af årsregnskabet.

Som led i en revision, der udføres i overensstemmelse med internationale standarder om revision og de yderligere krav, der er gældende i Danmark, samt standarderne for offentlig revision, idet revisionen udføres på grundlag af bestemmelserne i Børne- og Undervisningsministeriets bekendtgørelse nr. 2110 af 24. november 2021 om revision og tilskudskontrol m.m. ved institutioner for erhvervsrettet uddannelse, almengymnasiale uddannelser og almen voksenuddannelse m.v., foretager vi faglige vurderinger og opretholder professionel skepsis under revisionen. Herudover:

- Identificerer og vurderer vi risikoen for væsentlig fejlinformation i årsregnskabet, uanset om denne skyldes besvigelser eller fejl, udformer og udfører revisionshandlinger som reaktion på disse risici samt opnår revisionsbevis, der er tilstrækkeligt og egnet til at danne grundlag for vores konklusion. Risikoen for ikke at opdage væsentlig fejlinformation forårsaget af besvigelser er højere end ved væsentlig fejlinformation forårsaget af fejl, idet besvigelser kan omfatte sammensværgelser, dokumentfalsk, bevidste udeladelser, vildledning eller tilsidesættelse af intern kontrol.
- Opnår vi forståelse af den interne kontrol med relevans for revisionen for at kunne udforme revisionshandlinger, der er passende efter omstændighederne, men ikke for at kunne udtrykke en konklusion om effektiviteten af institutionens interne kontrol.
- Tager vi stilling til, om den anvendte regnskabspraksis, som er anvendt af ledelsen, er passende, samt om de regnskabsmæssige skøn og tilknyttede oplysninger, som ledelsen har udarbejdet, er rimelige.
- Konkluderer vi, om ledelsens udarbejdelse af årsregnskabet på grundlag af regnskabsprincippet om fortsat drift er passende, samt om der på grundlag af det opnåede revisionsbevis er væsentlig usikkerhed forbundet med begivenheder eller forhold, der kan skabe betydelig tvivl om institutionens evne til at fortsætte driften. Hvis vi konkluderer, at der er en væsentlig usikkerhed, skal vi i vores revisionspåtegning gøre opmærksom på oplysninger herom i årsregnskabet eller, hvis sådanne oplysninger ikke er tilstrækkelige, modificere vores konklusion. Vores konklusioner er baseret på det revisionsbevis, der er opnået frem til datoen for vores revisionspåtegning. Fremtidige begivenheder eller forhold kan dog medføre, at institutionen ikke længere kan fortsætte driften.

Vi kommunikerer med den øverste ledelse om blandt andet det planlagte omfang og den tidsmæssige placering af revisionen samt betydelige revisionsmæssige observationer, herunder eventuelle betydelige mangler i intern kontrol, som vi identificerer under revisionen.

Udtalelse om ledelsesberetningen

Ledelsesberetningen omfatter ligeledes målrapporteringen.

Ledelsen er ansvarlig for ledelsesberetningen og målrapporteringen.

Vores konklusion om årsregnskabet omfatter ikke ledelsesberetningen og målrapporteringen, og vi udtrykker ingen form for konklusion med sikkerhed om ledelsesberetningen og målrapporteringen.

I tilknytning til vores revision af årsregnskabet er det vores ansvar at læse ledelsesberetningen og målrapporteringen og i den forbindelse overveje, om ledelsesberetningen og målrapporteringen er væsentligt inkonsistent med årsregnskabet eller vores viden opnået ved revisionen eller på anden måde synes at indeholde væsentlig fejlinformation.

Vores ansvar er herudover at overveje, om ledelsesberetningen indeholder krævede oplysninger i henhold til statens regnskabsregler.

Baseret på det udførte arbejde er det vores opfattelse, at ledelsesberetningen og målrapporteringen er i overensstemmelse med årsregnskabet og er udarbejdet i overensstemmelse med kravene i statens regnskabsregler. Vi har ikke fundet væsentlig fejlinformation i ledelsesberetningen og målrapporteringen.

Erklæring i henhold til anden lovgivning og øvrig regulering

Udtalelse om juridisk-kritisk revision og forvaltningsrevision

Ledelsen er ansvarlig for, at de dispositioner, der er omfattet af regnskabsaflæggelsen, er i overensstemmelse med meddelte bevillinger, love og andre forskrifter samt med indgåede aftaler og sædvanlig praksis. Ledelsen er også ansvarlig for, at der er taget skyldige økonomiske hensyn ved forvaltningen af de midler og driften af de aktiviteter, der er omfattet af årsregnskabet. Ledelsen har i den forbindelse ansvar for at etablere systemer og processer, der understøtter sparsommelighed, produktivitet og effektivitet.

I tilknytning til vores revision af årsregnskabet er det vores ansvar at gennemføre juridisk-kritisk revision og forvaltningsrevision af udvalgte emner i overensstemmelse med standarderne for offentlig revision. I vores juridisk-kritiske revision efterprøver vi med høj grad af sikkerhed for de udvalgte emner, om de undersøgte dispositioner, der er omfattet af regnskabsaflæggelsen, er i overensstemmelse med de relevante bestemmelser i bevillinger, love og andre forskrifter samt indgåede aftaler og sædvanlig praksis. I vores forvaltningsrevision vurderer vi med høj grad af sikkerhed, om de undersøgte systemer, processer eller dispositioner understøtter skyldige økonomiske hensyn ved forvaltningen af de midler og driften af de aktiviteter, der er omfattet af årsregnskabet.

Hvis vi på grundlag af det udførte arbejde konkluderer, at der er anledning til væsentlige kritiske bemærkninger, skal vi rapportere herom i denne udtalelse.

Vi har ingen væsentlige kritiske bemærkninger at rapportere i den forbindelse.

København, den 03.04.2024

Deloitte

Statsautoriseret Revisionspartnerselskab

CVR-nr. 33963556

Lars Hillebrand

Statsautoriseret revisor

MNE-nr. mne26712

Ledelsesberetning inklusive hoved- og nøgletal

Præsentation af Træningsskolens Arbejdsmarkedsuddannelser

Træningsskolens Arbejdsmarkedsuddannelser (TAMU) er en landsdækkende uddannelse, der giver erhvervsrettede kompetencer. TAMU henhører under Børne- og Undervisningsministeriet, uddannelserne gennemføres i medfør af kapitel 7 i Lov om Arbejdsmarkedsuddannelser mv., og ud fra de rammer og vilkår, der er fastlagt efter forhandling med Børne- og Undervisningsministeriet. Målgruppen er unge i alderen 18 til 30 år med særlige personlige og sociale tilpasningsvanskeligheder, der ikke umiddelbart kan gennemføre en erhvervs- eller arbejdsmarkedsuddannelse i henhold til anden lovgivning.

TAMU's formål og mål er fastlagt som en selvstændig arbejdsmarkedsuddannelse i "Hovedprincipper for TAMU" (2019), der er godkendt af Rådet for Voksen- og efteruddannelse (VEU-rådet). Endvidere er rammer og vilkår fastlagt i bekendtgørelse nr. 1133 af 15. december 2003 om Træningsskolen.

I "Hovedprincipper for TAMU" er det fastlagt, at TAMU er organiseret som en institution med 6 afdelinger, der er geografisk fordelt med aktiviteter på 3 afdelinger i Jylland, 1 afdeling på Fyn, 1 afdeling i det Storkøbenhavnske område og 1 i det Sydsjællandske. Det overordnede ansvar for uddannelsesindsatsen varetages af Direktøren gennem et Sekretariat, som har ansvaret for tilrettelæggelsen af driften i afdelingerne.

Det fremgår også af bekendtgørelsen og hovedprincipperne, at TAMU skal være en særlig tilrettelagt joborienteret uddannelse, der gennemføres med hovedvægt på praktisk læring under arbejdspladslignende vilkår med udgangspunkt i opgaveløsning i form af produktion og afsætning af varer og tjenesteydelser på markedsbetingede vilkår. Uddannelserne kan gennemføres på 20 (Delbevis) eller 30 uger á 37 timer pr. uge, alt efter om eleven gennemfører brancheforløb 1 alene eller også brancheforløb 2, og med mulighed for efterfølgende 4 uger til arbejdssøgning eller igangsættelse af videre uddannelsesforløb i det ordinære uddannelsessystem. Der er løbende optag på uddannelserne, hvis overordnede formål er:

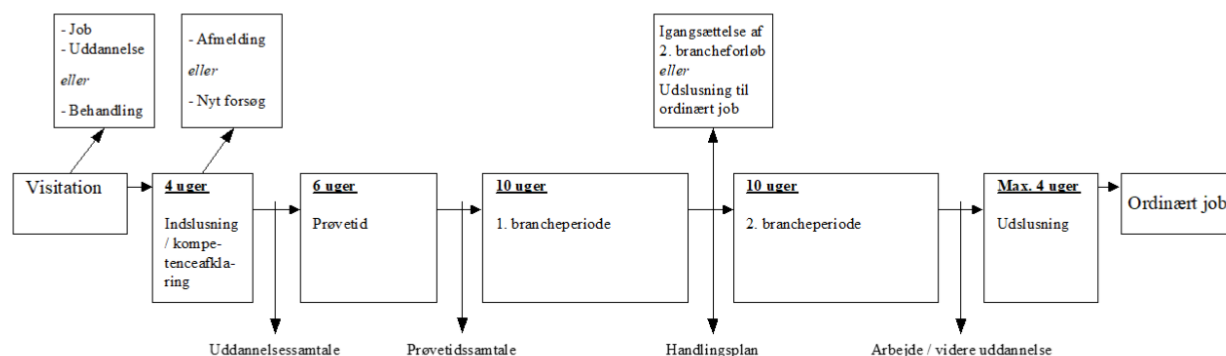
- 1 At fremme deltagernes muligheder for at opnå beskæftigelse gennem et kompetencegivende og joborienteret uddannelsesforløb.
- 2 At sikre den enkelte en fast tilknytning til arbejdsmarkedet gennem en pædagogik, hvor der lægges vægt på udviklingen af en faglig- og social handlingskompetence.
- 3 At sikre den enkelte mulighed for en videre uddannelse gennem et uddannelsesforløb, hvor der lægges vægt på en forståelse for nødvendigheden af at opnå sociale kompetencer og jobmæssige kvalifikationer.

Af "Hovedprincipper for TAMU" fremgår det, at et uddannelsesforløb enten kan have en varighed på 20 eller 30 uger, fordelt med en kompetenceafklaring på 4 uger, prøvetid på 6 uger inden for valgte uddannelsesområde og 1. brancheforløb på 10 uger, med mulighed for yderligere 10 uger i form af brancheforløb 2. Beslutningen om, hvorvidt uddannelsesforløbet skal have en varighed på 20 eller 30 uger, træffes i forbindelse med den handlingsplan, der udarbejdes sammen med den enkelte elev. Der er mulighed for at forlænge begge forløb med op til fire uger i form af udslusning til job eller videre uddannelse. Efter endt uddannelse udstedes der et uddannelsesbevis, som beskriver de kompetencer, der er opnået inden for det valgte uddannelsesområde. Samlet set er uddannelserne tilrettelagt for at tilbyde en konkret og joborienteret kompetenceudvikling til:

- Personer, der som følge af sociale og personlige forhold har andre problemer end ledighed.
- Personer, der har vanskeligt ved at indgå i det sociale samspil, som er forudsætningen for at gennemføre en uddannelse og efterfølgende opnå et job.
- Personer, der kræver en tæt personlig og social opfølgning for at kunne opnå de kompetencer, der stilles krav om på arbejdsmarkedet.

Det samlede forløb fremgår af dette uddannelsesdiagram:

TAMU - Uddannelsesdiagram



TAMU henvender sig både til danskere og personer med anden etnisk baggrund, der opfylder målgruppekriteriet.

1. generationsindvandrerne har i 2023 udgjort 18 % hvilket er en stigning på 2 % i forhold til de foregående fem år, hvor 16% af de optagne har været 1. generationsindvandrere. Andelen af 1. generationsindvandrere har i 2023 være ujævnt fordelt i de seks afdelinger, andelen udgør mellem 11% (i Vordingborg) og 26% (Aalborg).

TAMU foretager ikke registrering af 2. eller 3. generation af indvandrere, men det skønnes, at personer med anden etnisk baggrund end dansk udgør 25-30 % af alle optagne elever, en andel der har ligget konstant i de seneste år. Ifølge den i 2023 gennemførte datakørsel, hvor LEAD + har kørt baggrundsdata i databaserne hos Danmarks Statistik så havde 24 % af de optagne elever fra 2019 til 2022 været indvandrere eller efterkommere af indvandrere. Af disse kommer de fleste fra Mellemøsten eller Afrika, hvoraf de to største etniske grupper har været borgere fra Somalia (21%) og Syrien (14%).

Generelt stiller målgruppen krav til TAMU om, at der i den kompetenceafklarende periode skal gennemføres en meget konkret afdækning af, hvorvidt de reelt har vilje til at ville opnå de arbejdsmæssige kvalifikationer og sociale kompetencer til efterfølgende at komme i arbejde. Hovedparten af eleverne har haft flere forsøg på at opnå en ordinær ungdomsuddannelse inden de henvises til TAMU.

I 2023 havde 41% af de optagne elever tidligere haft påbegyndt en erhvervsuddannelse, som de ikke gennemførte. Heraf havde flere gjort mere end et forsøg. Gruppen af elever, som har forsøgt sig med en ordinær ungdomsuddannelse, har siden 2017, hvor 73% af de optagne havde været optaget på en erhvervsuddannelse, været faldende. Vi antager, at dette markante fald, skyldes de skærpede krav til optagelsen på erhvervsuddannelserne, specielt kravet om 02 i dansk og matematik må formodes at slå igennem her.

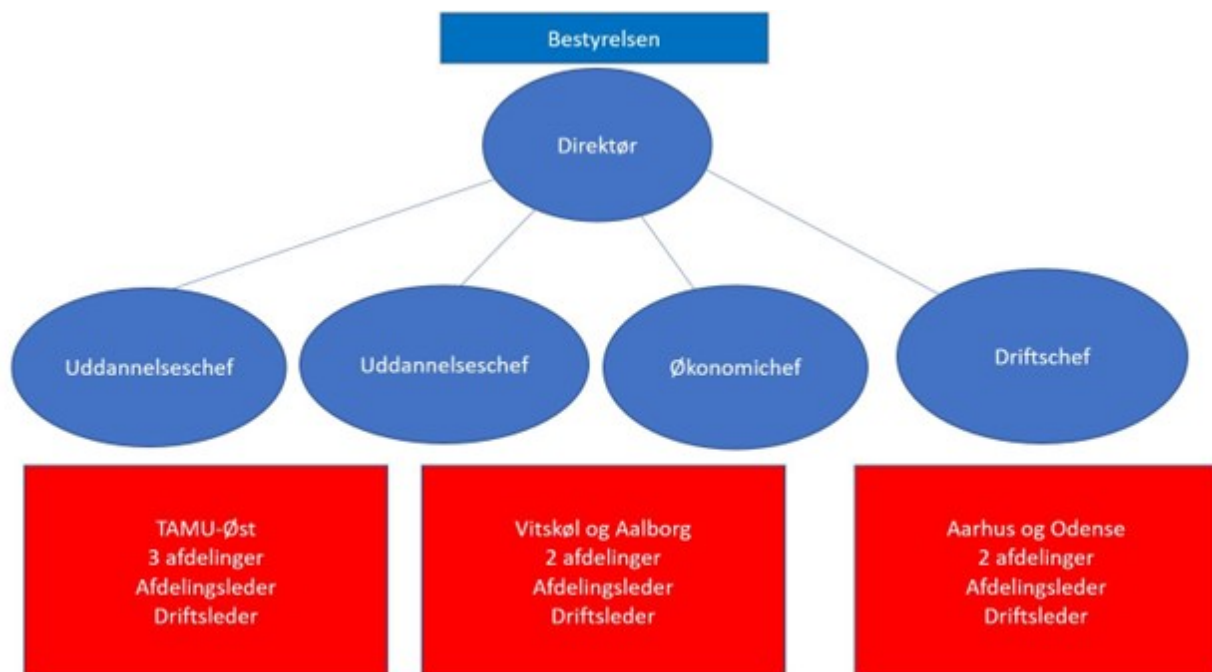
28% af de elever som TAMU optog i 2023 har tidligere været optaget på en produktionsskole og 72% har været i gang med en FGU. Når vi fortsat spørger til produktionsskolen, skyldes det, at den gennemsnitlige alder ved optag i TAMU er 22,13 år. TAMU har et tæt samarbejde med FGU i de områder, hvor der findes TAMU-Centre. Dette tætte samarbejde skal sikre, at den unge, som optages i TAMU ikke har eller vil kunne profitere af FGU. 55% af de optagne har været tilknyttet kommunale beskæftigelses- og aktiveringsprojekter.

LEAD + 's datakørsel af elevgruppen som TAMU optog i perioden 2019 til 2022 viste at 60 % af TAMU 's elever har været dømt inden TAMU, de elever som har været dømt, har i gennemsnit 5 dommer pr. elev. Af de elever, som blev optaget i denne periode havde de 41% fået stillet diagnoser. I gennemsnit har de elever med diagnoser 3,6 diagnose pr. elev. De mest anvendte diagnoser er ADHD, stress og depression. Der tegner sig et billede af at TAMU arbejde med en meget udsat gruppe af unge menneske, som er langt væk fra at kunne profitere af det ordinære uddannelses- eller beskæftigelsessystem.

Grundlaget for optagelsen i TAMU er, uanset baggrunde og problemernes omfang, at den enkelte inden for det valgte uddannelsesområde skal kunne gennemføre et kompetencegivende forløb. Dels gennem en tilrettelæggelsesform, som skaber mulighed for en social læring vedrørende arbejdspladsforhold, samt ved at opnå praksisnære kvalifikationer inden for det enkelte fagområde. Som følge af, at de unge, som henvises til TAMU, er belastet af mange frafald i andre ungdomsuddannelser, på grund af personlige og sociale problemer, har der også i 2023 været stor åbenhed for at optage personer, som efter TAMU's vurdering ikke umiddelbart kan gennemføre en kompetencegivende uddannelse, men hvor uddannelse vil kunne opnås efter flere forsøg. Denne åbenhed har i 2023 medført at der i indslusningen har været et frafald på 17% mod 26% i 2022. Der har i hele 2023 været særligt fokus på aktivt, at få ændret dette frafald, da vi har viden om, at et tidligt dårligt match fører til, at elev ikke kommer tilbage til TAMU. Der er i løbet af 2023 blev ansat en social faglig konsulent i alle afdelinger, fuldt indfaset 1. august. Meningen med denne stilling er at lette elevernes overgang ind i TAMU, således, at der tages hånd om de problemer som opstår i introduktionen til TAMU. Forsøget vil blive evalueret ved udgangen af 2024 med henblik på om stillingen giver mening og har effekt.

Ved begyndelsen af deres forløb i TAMU angav 58% af eleverne, at de tidligere havde haft et misbrug af hash, 73% af alkohol og 31% af narkotiske stoffer. En forudsætning for at påbegynde et forløb i TAMU er, at eleverne er enige i, at dette misbrug skal ophøre. TAMU's klare nej-holdning til misbrug gør at eleverne hurtigt, gennem bortvisning eller 0-stilling, bliver tvunget til at forholde sig til hvordan de konkret vil gøre op med deres misbrug. I den sammenhæng er kostskolen og TAMU's klare pædagogiske ramme et enestående tilbud til målgruppen. TAMU har også i 2023 haft et udvidet samarbejde med de lokale misbrugscentre, der har været indgået nye aftaler med KABS om misbrugsbehandling i det sjællandske. Der har været temadage i alle afdelinger omhandlerende misbruget og effekterne af dette.

I arbejdet med kvalitetssikringen har TAMU arbejdet med Realize og Cabiamento omkring ledelsesudviklingen både den individuelle og den fælles. Endvidere arbejder TAMU fortsat med dataopfølgningen på baggrund af de datakørsler som Emil Herskind og Arne Hauge Jensen lavede i 2021 som Oxford Research og som LEAD + i 2022 og 23. Dette arbejde fortsætter med den samlede ledelsesgruppe som Bridge Consulting i 2024. Arbejdet sker på baggrund af meget detaljerede kørsler af data, hvor der arbejdes med både lokale og centrale problemstillinger, samt den ledelse, som skal til for at lære af data.



I 2019 ændrede TAMU den lokale ledelsesstruktur. Formålet var at få bredt ledelsen ud til flere hænder og sikre at alle medarbejdere kunne påtage sig et ansvar for ledelsen af deres egne kerneopgaver. Hvor ligheden mellem afdelingerne blev større end forskellene og hvor medarbejdere ikke bliver handlingslammet og venter i alt for lang tid på ledelsesmæssige beslutninger, dermed skulle der skabes større sikkerhed i arbejdet med elever og en mere landsdækkende ledelse. Hovedformålet med uddelegeringen af ansvar til afdelingerne, med understøttelse af Sekretariatet, har været at sikre styringen af TAMU sker gennem hovedprincipper, uddannelsesplaner, konsekvenspædagogik og TAMU's fem pejlemærker. Det er meningen, at Sekretariatet skal forblive en lille og handlekraftig enhed, hvor funktioner og opgaver er logisk fordelt og hvor der for den strategiske ledelse også vil være konkrete opgaver, der kræver inddragelse af afdelingerne.

I Sekretariatet er ansat to uddannelseschefer med hver sine ansvarsområder, det ene med ansvar for visitation, udslusning og kostskole og den anden med ansvar for uddannelsesstyringen, en Driftschef med ledelsen af afdelings- og driftsledere, samt ansvar for det interne tilsyn. Endvidere er der ansat en Økonomichef med ansvar for budget, regnskab, investeringer samt ledelse af den stab af kontorfuldmægtige som varetager budgetopfølgning og andre administrative opgaver i hver enkelt afdeling. Efter i nogle år at have ansat flere chefer i TAMU har 2023 været året hvor TAMU på chefniveau har rationaliseret. Der er blevet truffet beslutning om nedlæggelse af stillingen som HR-Chef. Det er sket fordi TAMU er alt for lille en organisation til sådan en stilling. Det skal være nærmeste leder som sammen med sine medarbejdere træffer ansættelser, afskedigelser, seniorordninger osv. Dette selvfølgelig i tæt samspil med Sekretariatet og de ansvarlige chefer. Direktøren er samarbejdspartner for afdelingslederne når det gælder HR-spørgsmål. Lønkorser er i 2023 blevet lagt i et administrativt fællesskab med AMU Nordjylland. Der vil i 2024 ske en overvejelse af om der vil være andre opgaver som med fordel kan lægges i et administrativt fællesskab.

Der er også ved årets afslutning truffet beslutning om nedlæggelse af stillingen som Kvalitetschef, da kvalitet må og skal komme fra og i det arbejde, som sker mellem afdelingsledelse og Sekretariatet. Udviklings- og kvalitetsarbejde skal være et konkret anliggende hvor der skal udarbejdes klare beskrivelser af de forsøg og tiltag der sættes i gang i TAMU, der klart fortælle hvilken forandring/resultat der ønskes, i hvilken tidsperiode det pågår, hvordan og på hvilke parametre det evalueres, samt en klar konklusion af hvad der skal ske på baggrund

af tiltaget.

Internt Tilsyn

Bestyrelsen har, sammen med TAMU's ledelse, udarbejdet en model for et internt tilsyn der skal sikre en høj kvalitet i både pædagogik og uddannelse. Til understøttelse af dette arbejde, er der udviklet en model med en ekstern konsulent for internt tilsyn uddannelse. Dette tilsyn skal arbejde med at monitorerer fem områder af TAMU. Områder der, hver for sig og tilsammen, omhandler kernen i det som er TAMU's formål, mission og vision:

- A. Optagelse og visitation
- B. Det faglige indhold i TAMU's uddannelser
- C. Den sociale læring
- D. Driftens grundlag
- E. Udslusningen

Det interne tilsyn forestås af ekstern konsulent Preben Buchholt. Tilsynet skal understøtte TAMU's direktør og bestyrelse i, at beslutninger implementeres og evalueres ud fra både et medarbejder- og elevperspektiv. Som redskaber bruger tilsynet interviews af enkelte medarbejdere og elever, trivselsmålinger og andre Surveys. Modellen blev udviklet i 2019 og er videreført med enkelte justeringer, der blev indført i 2022.

Mission

Uddannelse med Jobgaranti

TAMU udbyder arbejdsmarkedsuddannelser baseret på reelle produktions- og serviceydelse. Målgruppen er unge mellem 18 og 30 år, der på grund af personlige og sociale udfordringer ikke har tilknytning til arbejdsmarkedet. Hvis de unge gennemfører TAMU, skal de også være garanteret et job.

Vision

Alle i arbejde

TAMU laver uddannelse for at skabe et samfund, hvor sociale og personlige udfordringer ikke behøver at begrænse folks muligheder for at opnå arbejde. Derfor vil vi have "Alle i arbejde". Kort før valget blev det besluttet, at TAMU skal gøres reelt landsdækkende ved at øge bevillingen til yderligere to afdelinger. Den vision har TAMU's bestyrelse forfulgt målrettet siden 2017. Bestyrelsen mener der er behov for op til fire centre, hvor Nordvestsjælland og Sønderjylland er prioriteret områder, men er åbne overfor, at der også mangler TAMU-tilbud i Midt Vestjylland og Nordsjælland.

Med udgangspunkt i arbejdet med værdier, pejlemærker, mission og vision har vi i TAMU skabt en sammenhæng på det værdimæssige grundlag der er nedfældet i 3 udsagn:

Vi går til handling, Vi tager ansvar, Vi ser fremad

Hovedaktiviteter

TAMU's overordnede mål er følgende:

- At få fastholdt et kompetencegivende og joborienteret uddannelses tilbud til socialt belastede unge, som ellers vil være henvist til overførelsesindkomster, uden hensyn til deres fortidige belastning i form af f.eks. kriminalitet, misbrug eller andre personlige problemer.
- At få fastholdt en pædagogisk praksis, hvor det skal være muligt for alle at blive kvalificeret til at opnå en fast tilknytning til arbejdsmarkedet gennem en ekstraordinær uddannelsesindsats, hvis de selv har viljen til at ville.
- At få fastholdt, at uddannelsesforløbet skal gennemføres ved hjælp af en åben, målrettet og handlingsorienteret pædagogisk arbejdsform, hvor der stilles maksimale krav til den enkelte på det arbejdsmæssige,

sociale og personlige plan.

Finansloven for 2023 gav grundlag for en bevilling, der sikrede aktiviteten i syv afdelinger. TAMU dækker det meste af Danmark, og de områder der ikke nås af et TAMU-Center i deres nærhed, dækkes ind gennem TAMU's kostskolekoncept. Det er fortsat TAMU's vurdering, at der er elevgrundlag for at skabe en reel landsdækkende indsats ved at skabe tre-fire nye afdelinger i henholdsvis Nordvestsjælland, Syd- og Midtjylland. Med finansloven for 2023 er aktivitetsloftet for TAMU's taxameter hævet fra 540 til 645 årselever, fra 122.595 til 146.430 elevdøgn. Denne forhøjelse af rammen giver mulighed for at oprette et TAMU-Center mere, hvilket vi ved års skiftet var i fuld gang med. Den sene finanslov har gjort, at det kun i lille omfang har været muligt at hæve TAMU's aktiviteter henimod den 645 års-elever.

Bestyrelsen besluttede i november, at bygningerne i Dragør, der huser TAMU Storkøbenhavn skal sættes til salg og der skal findes to bygninger i henholdsvis Nordvestsjælland og i nærheden af Vestegnen for at kunne. Denne beslutning er taget fordi TAMU Storkøbenhavn aldrig er kommet på fuld normering, men konstant har ligget med levere normering end den udmeldte. Der er forsøgt et utal af initiativer i de sidste 10-15 år uden at det har ført til en rentabel drift af TAMU Storkøbenhavn. Det er paradoksalt når vi ser på at de øvrige fem afdelinger konstant har ventelister og arbejder med overbelægning for at nå rammen for TAMU's drift.

I den politiske aftale vedr. TAMU hedder det i aftaleteksten, at der med 25 millioner kroner i ekstra bevilling vil være mulighed for at udbrede TAMU til to områder mere. Men finanslovens 645 års elever giver desværre "kun" 17 millioner i øget taxameter, og dermed kan der alene skabes en afdeling og justeres i de andre seks afdelinger. Dette forhold vil TAMU's bestyrelsen målrettet arbejde med i 2024, da man slet ikke er i tvivl om behovet for en TAMU-aktivitet i Sønderjylland samt Midt- og Vestjylland.

Grundlaget for TAMU's bevilling og en væsentlig årsag til TAMU's succes i arbejdet med den særlige målgruppe er kostskolen. Derfor er der også i 2023 både afsat yderligere lønkroner til kostskolemedarbejdere og budget til aktiviteter på TAMU's kostskoler.

Der har i 2023 været gennemført 130.098 elevdøgn, svarende til 573 årselever. Der har dermed været en elevbelægning på 88 procent i forhold til den udmeldte ramme på Finansloven.

Med finansloven 2020 fik TAMU en engangsbevilling på 9.9 millioner kroner. Bevillingen er øremærket kvalitetssikringen af TAMU, et behov der har været i flere år, hvor TAMU har været udelukket fra at ansøge om ministerielle kvalitetsmidler. Bestyrelsen har besluttet at bevillingen skal sikre en kvalitetssikring i fire spor, som er blev sat i gang i 2020 og er fortsat i 2022:

1. Pædagogisk og faglig opkvalificering af alle TAMU's medarbejdere
2. Kvalitativ og kvantitativ dokumentation af målgruppen og resultaterne i arbejdet med denne
3. Jobgarantien i udvikling af partnerskaber inden for alle TAMU's uddannelsesområder
4. Nye uddannelser og fornyelse af traditionelle områder

Engangsbevillingen er flerårig. Det er bestyrelsens og TAMU's ledelses holdning, at denne kvalitetsudvikling vil blive holdt ude af den almindelige drift. Bevillingen er sat i regnskabet som en periodeafgrænsningspost under passiver. I 2023 er der forbrugt 984 t.kr. Midlerne er blevet anvendt til at få skabt et komplet datagrundlag for optaget af elever og de længerevarende effekter af de elever, som har gennemført en hel TAMU-uddannelsen i perioden 2015-2020 og 2019 til 2023.. Endvidere har der været brugt kvalitetsmidler på en læringskonference for det samlede TAMU, samt efteruddannelsesmodul om TAMU's målgruppe i samarbejde med Københavns Professionshøjskole.

Finansiering af aktiviteterne

TAMU-aktiviteterne finansieres ved hjælp af finanslovsmidler på følgende konti:

- § 20.72.41 Træningsskolens arbejdsmarkedsuddannelser
- § 20.72.42 Grundtilskud til Træningsskolens arbejdsmarkedsuddannelser
- § 20.93.23 Deltagerstøtte vedrørende TAMU-aktiviteten

Midlerne til Træningsskolens Arbejdsmarkedsuddannelser er baseret på taxametertilskud til uddannelser, fællesudgifter, bygningstilskud og tillægstilskud, der udløses pr. årselev i TAMU, dog inden for den maksimale ramme, der er afsat på finansloven. Derudover er der et mindre grundtilskud, der udbetales uafhængig af aktiviteten.

Deltagerne i TAMU's uddannelse er berettigede til deltagerstøtte. Udbetalingen administreres af TAMU og foretages efter de på Finansloven fastsatte regler herom. TAMU administrerer udbetaling af deltagerstøtte til TAMU's elever i henhold til hovedkonto 20.93.23 Deltagerstøtte (inkl. beforderings-tilskud). Deltagerstøtten indgår ikke i TAMU's regnskab.

Der er i 2023 anvendt 56.265t.kr. til deltagerstøtte, hvorimod bevillingen for 2023 samlet set udgjorde 63.500 t.kr. Der har således fundet et mindre forbrug sted på 7.235t. kr. dette skyldes primært den sene finanslov, som ikke muliggjorde udvidelsen af aktiviteten i 2023. Da der ikke længere er en sammenbinding mellem bevillingen til deltagerstøtte og TAMU's driftsbevilling, har dette ingen praktisk betydning for udbetalingen af TAMU's bevilling til drift.

Pejlemærkerne

TAMU's udvikling holder sig altid inden for fem pejlemærker. Det er pejlemærkerne, som fortæller os, at vi holder os på rette spor.

- TAMU er en praktisk uddannelse, som udvikler sig i overensstemmelse med arbejdsmarkedets vilkår.
- I TAMU møder vi hinanden med forventningen om, at alle kan forandre sig.
- I TAMU respekterer og lytter vi til hinanden som ligeværdige mennesker.
- I TAMU træffes beslutninger altid med elevens læringsmuligheder i centrum.
- TAMU har en stærk evalueringskultur baseret på data og erfaringer fra praksis.

Bestyrelsens prioriterede indsatsplan for 2023

1. Sikre en implementering af TAMU-konceptet, fastholdelse af ensartetheden og den nødvendige udvikling af dette. Udvidelsen kræver en målrettet implementering under direktionens aktive ledelse, hvor der gøres forsøg, synliggøres, evalueres, beslutes og implementeres.
2. Der skal arbejdes med, at flere går fra indslusning til et uddannelsesforløb uden frafald, så antallet af færdiguddannede kan stige i 2024 og de kommende år. Forsøget med socialfaglige konsulenter skal følges tæt af TAMU's ledelse med henblik på en ensartet forståelse af målgruppens behov og forventninger til TAMU.
3. Værkstedsundervisningen skal have den lokale ledelses fulde opmærksomhed, så TAMU leverer på det arbejdspladslignende, synlige læringsmål og planlægningen af driften der sikrer eleverne får, hvad de er blevet lovet.
4. Flere kvinder og deltagere i alderen mellem 25 og 30 år gennem et målrettet samarbejde med kommuner og andre henvise myndigheder.
5. Kostskolen skal være et åbent tilbud, hvor eleverne kan se muligheder fremfor begrænsninger. Der skal udarbejdes vejledning for elevernes rettigheder og muligheder.
6. Beskrivelse af TAMU's målgruppe og en konstant tilpasning af indsatsen i forhold til gruppens behov og muligheder for at sikre en højre fastholdelse.

Årets faglige resultater

Elevbelægningen udgjorde 130.098 elevdøgn (573 årselever) i 2023. I finanslovsgrundlaget var anført 146.430 elevdøgn, der er således tale om en målopfyldelse på 88 procent.

Aktivitetsoplysninger for TAMU fremgår af tabellen på side 23.

Effektivitet

Effektivitet – opgjort som fastholdelsesgrad og udslusning – måles i TAMU som henholdsvis den andel af unge, der enten gennemfører en kompetencegivende uddannelse i året eller som fortsat er under uddannelse ved årets udgang. Den effekt, der har været af udslusningen fra TAMU, måles på om den afmeldte elev er udsluset til enten ordinært job, videre uddannelse, jobcenter eller kategorien andet.

Efter Børne- og Undervisningsministeriets godkendelse kan eleverne i TAMU opnå en kompetencegivende uddannelse med bevis på to niveauer, enten efter 1. eller 2. brancheforløb. Målet har bl.a. været at få de elever gennem et uddannelsesforløb, som har vanskeligt ved at overskue både at skulle gennemføre 1. og 2. brancheforløb, samt de elever, der som følge af job- eller uddannelsesmulighed, hurtigt tilbydes arbejde efter de har påbegyndt et uddannelsesforløb. Elever der har valgt at afslutte uddannelsen med delbevis efter 1. brancheforløb, har mulighed for senere at vende tilbage og udvide uddannelsen med 2. brancheforløb, såfremt de ikke har opnået den fornødne jobeffekt efter gennemførelse af 1. brancheforløb.

I 2023 blev der uddannet 181 elever med brancheforløb 1, mod 158 i 2022, en stigning som skal ses i lyset af at 2022 var det dårligste år siden delbeviset blev indført, vi er fortsat ikke på niveau med 2021 hvor 196 elever fik et delbevis, men retningen er atter rigtig. Der blev uddannet 125 elever med branchebevis 2, hvilket er en stigning fra de 114 i 2022 og 110 i 2021.

Der er således i 2023 blevet udstedt 306 uddannelsesbeviser mod 272 i 2022, en stigning på niveau med 2021. På den måde er det tydeligt, at den iværksatte indsats har haft umiddelbar effekt.

Udslusning til job og jobgarantien er den bedste sikring til at holde fokus på, at eleverne skal ende i arbejde efter TAMU. Derfor er der i 2023 arbejdet med udvidelse af det landsdækkende TAMU-netværk, som har virksomheder i alle brancheområder. Dette netværk kræver medarbejdernes aktive lyst til dyrkning af netværket og dets muligheder, derfor er der i også i 2023 gennemført 2 obligatoriske netværksdage for alle medarbejdere i TAMU. Dette netværksarbejde vil i fremtiden blive styrket, så kontakten til arbejdsgivere er med til at kvalitetssikre TAMU's uddannelser.

	2023	2022	2021	2020	2019	2018	2017	2016	2015	2014
Fastholdelse i Uddannelse	89	90	89	93	96	90	89	91	89	77
Effekt efter afsluttet uddannelse:										
- udsluses til arbejde	83	89	82	62	59	64	69	68	55	45
- udsluses til uddannelse	8	4	7	17	20	9	8	14	21	30
- udsluses til jobcenter	7	6	9	18	18	24	19	14	20	20
- udsluses til andet	2	1	2	3	3	3	4	4	4	5

I 2023 blev 89% af de elever, som valgte at gå i uddannelse fastholdt i uddannelse. Det vil sige, at frafaldet i 2023 i brancheforløbene er på 11 % hvilket er lidt dårligere i 2022. Der skal fortsat arbejdes målrettet med, at flere elever kommer igennem kompetenceafklaringsforløb. Samtidig med fastholdelsesgraden fastholdes, sikres flere elever i arbejde efter endt uddannelse.

Af de elever som gennemførte 1. eller 2. brancheforløb i deres TAMU-uddannelse, er 91 % af eleverne blevet afmeldt til enten arbejde eller videreuddannelse, hvilket er et lille fald fra 2022, hvor TAMU lavede sit bedste resultat nogensinde på 93%. Dermed mener vi at den gode udvikling er fastholdt, der er fortsat en markant overvægt af TAMU's færdiguddannede elever, som går i arbejde fremfor uddannelse. Bestyrelsen er meget opmærksomme på det lille fald i effekt og TAMU's ledelse vil have et særligt opmærksomhedspunkt på dette ikke bliver en udvikling i forkert retning.

Såvel bestyrelsen som TAMU's ledelsesgruppe har på alle deres møder haft disse effektal oppe til konstruktiv debat for at være med til, at inspirere og give nye ideer til hvordan og hvor, der findes arbejdspladser til de uddannede elever fra TAMU.

Det gode resultat er skabt af en fortsat professionalisering af udslusningen og TAMU-netværkets store bidrag til at sikre eleverne nye muligheder. Samtidig er det et udtryk for den pædagogiske kultur har det godt og der er skabt et godt fundament, også i perioder hvor enkelte brancher har haft lidt svært ved at fastholde dampen. Opfølgningen på de færdiguddannede elever 1, 3, 6 og 12 måneder efter endt uddannelse er endnu vigtigere end nogensinde, da det at få jobbet kan være let, mens det at fastholde kan være udfordringen. Resultatet for 2023 er meget tilfredsstillende og TAMU's bestyrelse er overbevist om, at det kan fastholdes med en fortsat udbygning og professionalisering af TAMU-netværket, fastholdelse af Jobgarantien og en aktiv opfølgning på elever og arbejdsgivere efter endt forløb.

For at nuancere resultatet har TAMU igen i år valgt at vise forskellen på effekten alt efter om eleverne har gennemført 1. eller 2. brancheforløb.

	2023		2022		2021		2020		2019	
Effekt i pct.:	Br. 1	Br. 2	Br. 1	Br. 2	Br. 1	Br. 2	Br. 1	Br. 2	Br. 1	Br. 2
- udsluses til arbejde	61	83	83	89	76	88	54	68	54	66
- udsluses til uddannelse	10	8	9	4	8	7	16	18	20	20
- udsluses til jobcenter	26	7	7	6	14	4	23	11	21	13
- udsluses til andet	3	2	1	1	2	1	3	3	5	1

Af de elever, som alene har gennemført Brancheforløb 1, blev 71% af de afmeldte elever udsluset til arbejde eller uddannelse. Når det gælder effekten af elever med et delbevis har 2023 været det dårligste effektmæssige år siden delbeviset blev indført. Tallet er et udtryk for at TAMU enten eller eleven har været for sene til at indse hvilke udfordringer der ville være i at gennemføre en hel uddannelse. Det er et frafald, der ikke kan siges andet positivt om, at vi af erfaring ved at en stor del af dem viser sig at komme tilbage indenfor et år. Normalt har dette tal ligget på 60 til 70%, men det kan være svært at afgøre om mønstret fortsætter når mængden af afmeldte elever til Jobcenter og andet er så meget højere i år. Dette område vil have TAMU's bestyrelse og ledelses allerstørste bevågenhed i 2024, så den gode udvikling fra 2021 til 2023 ikke sættes over styr.

Samarbejdet med kommunerne

TAMU har i 2023 haft elever fra 72 af landets 98 kommuner. I flere perioder har der i enkelte afdelinger været venteliste specielt til TAMU's kostskoletilbud. Gennemsnitsalderen for de optagne elever har i 2023 været 22,13 år, hvilket er et lille fald mod bestyrelsens mål om en gennemsnitsalder på 23 år.

Produktivitet/enhedsomkostninger

	<u>2023</u>	<u>2022</u>	<u>2021</u>	<u>2020</u>	<u>2019</u>
Omkostninger pr. gennemført elevdøgn	608	591	585	582	574

Efter bestemmelserne i Finansloven opretholder TAMU 6 landsdækkende afdelinger. Forudsætningen for en effektivisering og en lavere enhedsomkostning pr. elev er, at der tilrettelægges en elevnormering, som svarer til forudsætningen for at opretholde de 6 afdelinger.

Årets økonomiske resultat inklusiv hoved- og nøgletal

Analyse af årets resultat

Årets resultat på 2.395 t.kr. må anses for at være rimeligt tilfredsstillende i forhold til det budgetterede resultat, som var et budgetteret underskud på 3.227 t.kr.

Årsagen til det positive resultat skyldes ud over en samlet øget omsætning, renteindtægter på vores indestående i Danske Bank., samt markant lavere energi og elafgifter end frygtet ved budgetlægningen.

I forhold til personalelønnen balancerer denne i forhold til budgettet, og vi har i 2023 ansat vikarer på nogle af de områder, hvor der har manglet personale grundet langtidssygemeldinger og barsel.

Der har været en løbende og stram styring på alle øvrige omkostninger. Vi har løbende gennemført prisstigninger på de områder, hvor råvarerne har været stigende over året og har i den forbindelse oplevet, at vores kunder har udvist forståelse for dette.

Det er uheldigt, at det ikke har været muligt at få anvendt TAMU's bevilling mere dynamisk og proaktivt, så vi kunne have undgået at øge egenkapitalen. Til styring af dette er TAMU i færd med at udvikle et økonomiværktøj, der skal sikre hurtigere reaktion, hvad enten det går den ene eller anden vej.

Kapitalberedskab

TAMU's kapitalberedskab består pr. 31. december 2023 af indestående i Danske Bank på 45,3 mio. kr. mod 36,9 mio. kr. pr. 31. december 2022. Kapitalberedskabet er tilfredsstillende og kan dække den daglige drift.

Afdelingerne

Generelt er der gennem hele året arbejdet med at få udnyttet Finanslovsbevillingen til højst mulig aktivitet i de seks afdelinger.

Der er arbejdet med sammenhængen mellem drift, uddannelse og pædagogik, hvorfor afdelingsledelsen er delt mellem en afdelingsleder, der har pædagogisk og uddannelsesmæssigt ansvar for hver afdeling, og en driftsleder til at varetage de driftsmæssige udfordringer.

Afdelingerne har indgået i ledelsesudviklingen med henblik på at få delegeret beslutningskompetence til den enkelte medarbejder. Der er lavet et lokalt ledelsesteam, med en afdelings- og en driftsleder, som har ansvaret for to afdelinger (Storkøbenhavn/Vordingborg, Vitskøl/Aalborg og Aarhus/Odense).

Efteruddannelse i konsekvenspædagogik, medarbejder praktik, faglig opdatering og den videre udvikling af konsekvenspædagogikken

Der har i 2023 været afholdt et introduktionsforløb. Efter kulturanalysen, som Københavns Professionshøjskole

(KP) udarbejdede i 2022 har KP sammen med TAMU udviklet nye moduler i efteruddannelsen. Der blev gennemført to moduler i Didaktik og deltagerforudsætninger, hvor alle nye medarbejdere har deltaget sammen med de erfarne medarbejdere, som ikke har gennemført det gamle modul 3. Der er planlagt et ny forløb om unge gruppen og de problemstillinger som TAMU's elever kan være udtryk med deres baggrund i misbrug, diagnoser og kriminalitet.

Arbejdet med udviklingen af konsekvenspædagogikken pågår og er et grundlæggende opmærksomhedspunkt for både bestyrelse, det interne tilsyn og ministeriets tilsyn med TAMU.

I 2023 vil der blive atter blive afsat elevfri dage, hvor medarbejderne skal i praktik i virksomheder, der arbejder inden for deres brancheområder. Dette skal styrke medarbejdernes forståelse for arbejdsmarkedets forandring og de krav, som TAMU's elever skal kunne honorere ved ansættelse.

Synliggørelse af TAMU

Facebook og sociale medier: TAMU har konstant gennem året brugt Facebook, LinkedIn og lokale kvartalsvise Nyhedsbreve til at give kommende elever og henvisende myndigheder et klart billede af formålet med at være i TAMU. Der er flere gange månedlig blevet publiceret historier om nuværende elevers deltagelse i uddannelsesopgaver, udslusning, samt tidligere elevers jobsituation og udvikling siden TAMU.

Der er blevet udviklet nyt materiale til brug i rekrutteringen af flere kostskoleelever, samt elever til naturbrugsområdet især i de egne hvor TAMU ikke findes i dag, samt overfor Kriminalforsorgen, hvor der har været arbejdet med at få lavet konkrete og forpligtigende aftaler.

Som noget nyt afholdes der, for kommunale medarbejdere, informationsmøder om TAMU hvert kvartal, dette afholdes som onlinemøder har været velbesøgte i 2023 med mellem 70 og 100 deltager pr. møde.

Personaleforbrug

TAMU har i 2023 haft 96,3 årsværk, 119 medarbejdere har været ansat, inkl. vikarer og timeansatte, hvor situationen i 2022 var et medarbejderforbrug på 95,9 årsværk og 125 ansatte. I de 96,3 årsværk er inkluderet 3,2 årsværk som er ansat i flex- og skånejob.

Ved årsskiftet er der i TAMU ansat 103 medarbejdere fordelt på 79 fuldtidsmedarbejdere, 15 deltidsmedarbejdere, 1 kontorelev og 8 personer i flexjob.

Kompetenceudvikling

Der har været arbejdet med at udarbejde nye efteruddannelsesmoduler sammen med Københavns Professionshøjskole.

Der har været gennemført pædagogiske dage i alle afdelinger for at højne den pædagogiske sikkerhed. Enkelte medarbejdere har været på kurser som opkvalificering af deres fag, vejledning og undervisning.

Ledelsesgruppen har gennemgår et udviklingsforløb af hvor der har været holdt erfaringsamlinger med Realize og LEAD +, som opfølgning på baggrund af den ledelseskraft der er brug for i arbejdet med kvaliteten af arbejdet i TAMU.

TAMU har også i år udvekslet medarbejdere med andre institutioner, primært Kjelle og Stockholm Stad. Der har været besøg af flere ministerier og internationale samarbejdspartnere.

Særlige risici

Generelle risici

TAMU's væsentligste driftsrisici kan beskrives som:

- **Antal gennemførte elevdøgn**

Hvis TAMU ikke gennemfører de på finansloven anførte elevdøgn, reduceres bevillingen med det mindre antal gennemførte elevdøgn ganget den gennemsnitlige nettodriftsomkostning pr. elevdøgn. TAMU får omvendt ikke forøget sin bevilling, hvis der gennemføres flere elevdøgn end anført på finansloven.

- **Tilstrækkelige produktioner til at gennemføre uddannelse og omsætning**

Forudsætningen for at gennemføre uddannelser i TAMU er, at der foreligger arbejdsmarkeds-lignende produktioner i tilstrækkeligt omfang. Et fortsat arbejde med professionaliseringen af salget er afgørende for såvel økonomi som uddannelse.

- **Styring af produktionsomkostninger**

Da salg af varer og tjenesteydelser sker på markedsmæssige vilkår, er det afgørende, at TAMU formår at styre de tilhørende produktionsomkostninger, så der ikke opstår underskud i forbindelse med produktionerne.

- **Sikring af at TAMU rammer den præcise målgruppe**

Det er afgørende, at TAMU ikke har målgruppen til fælles med andre tilbud til gruppen af unge. Der er derfor lavet en visitationsmodel, der skal sikre en højere gennemsnitsalder og sikre at godtgørelsen bruges til uddannelsesbetingede tiltag, f.eks. kørekort, gældsafvikling, opsparing osv. Da taxameteret udgør 75% af TAMU's indtægtsgrundlag, er dette et område for det interne tilsyn og Deloitte's revision.

Hovedtal- og nøgletaloversigt

	2023	2022	2021	2020	2019
	kr.	kr.	kr.	kr.	kr.
Resultatopgørelse					
Omsætning	105.839.914	100.695.242	97.109.265	90.067.584	95.861.990
Heraf statstilskud	79.129.298	73.766.941	73.753.835	71.355.373	70.397.750
Omkostninger	104.546.662	99.679.406	96.796.980	89.707.721	95.421.153
Resultat før finansielle og ekstraordinære poster	1.293.252	1.015.836	312.285	359.863	440.837
Finansielle poster	1.102.063	7.786	(270.514)	(207.067)	(276.942)
Resultat før ekstraordinære poster	2.395.315	1.023.622	41.771	152.796	163.895
Ekstraordinære poster	0	0	0	0	0
Årets resultat	2.395.315	1.023.622	41.771	152.796	163.895
Balance					
Anlægsaktiver	20.257.013	21.213.597	19.680.863	19.331.871	18.276.421
Omsætningsaktiver	60.290.628	52.072.677	55.098.860	59.876.125	50.381.756
Balancesum	80.547.641	73.286.274	74.779.723	79.207.996	68.658.177
Egenkapital	48.208.416	45.813.101	44.789.479	44.747.708	44.594.912
Hensatte forpligtelser	0	0	0	0	0
Langfristede gældsforpligtelser	0	0	0	0	0
Kortfristede gældsforpligtelser	32.339.225	27.473.173	29.990.244	34.460.288	24.063.265
Pengestrømsopgørelse					
Driftsaktivitet	10.319.592	(7.722.112)	(375.045)	18.638.093	8.797.165
Investeringsaktivitet	(262.571)	(2.661.185)	(1.696.949)	(1.890.461)	(497.829)
Finansieringsaktivitet	0	0	0	0	(11.302.558)
Pengestrøm, netto	10.057.021	(10.383.297)	(2.071.994)	16.747.632	(3.003.222)
Likvider, primo	37.213.979	47.597.276	49.486.090	32.738.458	35.741.681
Likvider, ultimo	47.271.000	37.213.979	47.414.096	49.486.090	32.738.459
Samlet trækingsret pr. 31. december, kassekredit	0	0	0	0	0
Samlet trækingsret pr. 31. december, byggekredit	0	0	0	0	0
Værdipapirer	0	0	0	0	0
Samlet likviditet til rådighed	47.271.000	37.213.979	47.414.096	49.486.090	32.738.459
Finansielle nøgletal					

Overskudsgrad	2,3	1,0	0,0	0,2	0,2
Likviditetsgrad	186,4	189,5	183,7	173,8	209,4
Soliditetsgrad	59,9	62,5	59,9	56,5	65,0
Årselever					
Årselever, tilskudsfinansieret undervisning	317,8	270,0	269,9	270,0	270,0
Årselever, elever som samtidig bor på kostafdeling	255,4	270,0	269,9	270,0	270,0
Erhvervsuddannelses-årselever gennemført for andre	0,0	0,0	0,0	0,0	0,0
Erhvervsuddannelses-årselever udlagt fra andre	0,0	0,0	0,0	0,0	0,0
Årselever, tilskudsfinansieret undervisning i alt	573,2	540,0	539,8	540,0	540,0
Indtægtsdækket virksomhed					
Årselever, indtægtsdækket virksomhed	2,0	0,0	0,0	0,0	0,0
Årselever i alt	575,2	540,0	539,8	540,0	540,0
Aktivitetsudvikling i procent (angives med +/-)	6,5	0,0	0,0	0,0	0,0
Skolehjemsaktivitet					
Antal egne årselever, som samtidig bor på kostafdelingen	255,4				
Antal årselever fra andre uddannelsesinstitutioner, som bor på kostafdelingen	0,0				
Årselever, tilskudsfinansieret skolehjemsaktivitet i alt	255,4	0,0	0,0	0,0	0,0
Herudover antal årselever, Kostaktivitet afviklet af andre institutioner på udlån af godkendelse	0,0				
Kapacitet kostpladser					
Kapacitet kostpladser, totale antal kostpladser, som institutionen råder over i sin bygningskapacitet	163,0	163,0	-	-	-

	2023 kr.	2022 kr.	2021 kr.	2020 kr.	2019 kr.
Årsværk					
Antal årsværk inkl. ansatte på særlige vilkår	96,3	95,9	93,4	93,8	95,6
Andel i procent ansat på særlige vilkår	3,3	4,0	4,6	4,1	3,3
Antal af årsværk, der er ansat i henhold til cheftalen	0,0	0,0	0,0	0,0	0,0
Ledelse og administration pr. 100 årselever	2,7	2,8	2,9	2,8	3,0
Øvrige årsværk pr. 100 årselever	2,9	3,0	2,7	3,0	3,3
Lønomkostninger					
Lønomkostninger vedr. undervisningens gennemførelse pr. 100 årselever	6.203.702	6.296.363	6.067.630	5.935.205	5.711.724
Lønomkostninger øvrige pr. 100 årselever	3.110.125	3.216.283	3.056.386	3.302.496	3.475.982
Lønomkostninger i alt pr. 100 årselever	9.313.827	9.512.646	9.124.016	9.237.701	9.187.706
Lønomkostninger i pct. af omsætning.	50,4	51,0	50,7	55,4	51,8
Nøgletal til understøttelse af god økonomistyring					
Aktivitetsstyring					
Årsværk pr. 100 årselever	16,8	17,8	17,3	17,3	17,4
Undervisningsårsværk pr. 100 årselever	11,3	12,0	11,7	11,7	11,6
Samlede lønomkostninger for alle chefer, der er omfattet af cheftalens dækningsområde opgjort som pct. af omsætningen	0,0	0,0	0,0	0,0	0,0
Kapacitetsstyring					
Kvadratmeter pr. årselev	50,7	54,0	54,0	53,4	53,4
Bygningsudgifter/Huslejeudgifter pr. kvadratmeter	646	742	674	592	624

Forsyningsomkostninger pr. kvadratmeter	96,6	204	140	108	116
---	------	-----	-----	-----	-----

Finansiel styring

Belåningsgrad	0,0	0,0	0,0	0,0	0,0
Finansieringsgrad	0,0	0,0	0,0	0,0	0,0
Gældsfaktor (gearing)	0,0	0,0	0,0	0,0	0,0
Andel i procent af realkreditlån med variabel rente og sikringsinstrument	0,0	0,0	0,0	0,0	0,0
Andel i procent af realkreditlån med afdragsfrihed	0,0	0,0	0,0	0,0	0,0

Usikkerhed om fortsat drift (going concern)

Der er ikke indikationer på "going concern" problemer i TAMU.

Usikkerhed ved indregning og måling

Der har ikke været usikkerhed, som har haft betydning ved årsregnskabets udarbejdelse.

Usædvanlige forhold

Der har ikke været usædvanlige forhold i 2023.

Begivenheder efter regnskabsårets afslutning

Der er ingen begivenheder efter regnskabsårets afslutning.

Forventninger til det kommende år

Budgettet for 2024 er foreløbig godkendt i bestyrelsen den 28.11.2023 ud fra de kendte lokaliteter. Men på grund af den ændrede lokationsstrategi vil et nyt budget for 2024 blive fremlagt til godkendelse på bestyrelsesmødet den 3. april 2024. Det skyldes yderligere viden i relation til overtagelsen af lejemålet i Lejre med deraf følgende istandsættelser og ombygninger.

Der vil løbende over året blive fulgt stramt op og udarbejdet estimater, da Dragør er sat til salg, og der er indgået betinget købsaftale med en anden lokation, som udløber i juni 2025, hvis overtagelse ikke er mulig inden.

Derudover at omsætningen i de enkelte afdelinger fastholdes, og der er taget følgende tiltag for at sikre dette:

- Driftslederne arbejder både for deres egen afdeling og landsdækkende for at finde de nødvendige opgaver til områderne.
- Der er etableret kontakt til landsdækkende kunder, så flere afdelinger arbejder for samme kunde og dette arbejde skal udbygges til flere kunder.
- Der udføres en ugentlig opfølgning af omsætningen i form af fakturering og opdatering af ordreoversigt. At budgetteret DG overholdes og at øvrige udgifter holdes i ro. Dette sikres efter følgende procedure:
 - Stram styring ved indkøb af småanskaffelser, ved drøftelse af indkøb over 5 t. kr.
 - Perodisering af råvarer, så DG kan følges og vurderes.
 - Indhentning af flere tilbud ved større indkøb og investeringer, for at sikre indkøb til laveste pris.
 - Indgåelse af indkøbsaftaler på indkøb af bl.a. rengøringsmidler og råvarer til kantinen.

- Løbende opfølgning på de enkelte afdelinger, hvor kontorfuldmægtig, driftsleder, økonomichef og driftschef deltager.

Tilsyn i årets løb

Ministeriet har i 2023 foretaget et anmeldt og et uanmeldt tilsynsbesøg. I tilsynsbesøgene havde ministeriet lagt vægt på elevernes klagemuligheder, samt omfanget af brugen af de konsekvenspædagogiske metoder.

Bestyrelsen har, sammen med TAMU's ledelse, udarbejdet en model for et internt tilsyn der skal sikre en høj kvalitet i både pædagogik og uddannelse. (Se detaljeret beskrivelse på side 11.) Tilsynet er gennemført i 2023 og i lighed med tidligere år forstås dette af ekstern konsulent Preben Buchholt. Der er ved tilsynet udvalgt områder som TAMU skal arbejde med det kommende år. Tilsynet videreføres i 2024.

Besøg af Arbejdstilsynet gav ikke anledning til verserende sager, en enkelt arbejdsulykke medførte et påbud på TAMU Odense. Der har i 2023 ikke været registreret eller anmeldt brud på datasikkerheden.

Målrapportering

Det overordnede politiske mål

Fuldførelsesprocent

TAMU's overordnede mål er at opnå en fastholdelse i uddannelsen så tæt på 100% som muligt, og det bliver der arbejdet meget med i alle afdelinger. Derudover er målsætningen at have en udslusningsprocent på mellem 80 og 90% hvor eleverne udsluses primært til job, sekundært til uddannelse.

	2023	2022	2021	2020	2019	2018	2017	2016	2015	2014
Fastholdelse i Uddannelse	89	90	89	93	96	90	89	91	89	77
Effekt efter afsluttet uddannelse:										
- udsluses til arbejde	83	89	82	62	59	64	69	68	55	45
- udsluses til uddannelse	8	4	7	17	20	9	8	14	21	30
- udsluses til jobcenter	7	6	9	18	18	24	19	14	20	20
- udsluses til andet	2	1	2	3	3	3	4	4	4	5

TAMU-Centrenes aktivitet

Elevebelægningen udgjorde 130.098 elevdøgn (573 årselever) i 2023. I finanslovsgrundlaget var anført 146.430 elevdøgn, der er således tale om en målopfyldelse på 89 procent, hvilket primært skyldes den sene vedtagelse af finansloven.

Aktivitetsoplysninger for TAMU fremgår af tabellen, hvor aktiviteten er fordelt på de enkelte afdelinger:

Eleverdøgn	2023	2022	2021	2020	2019
Storkøbenhavn	16.360	13.481	17.857	17.687	18.426
Vitskøl	18.868	19.204	18.692	21.215	21.257
Aarhus	19.727	18.222	17.203	14.064	16.774
Aalborg	25.367	23.190	23.161	25.295	23.131
Odense	27.293	27.075	24.569	22.756	21.831
Vordingborg	22.483	21.428	21.040	21.595	21.177
Eleverdøgn i alt	130.098	122.600	122.522	122.612	122.596

Anvendt regnskabspraksis

Regnskabsgrundlag

Årsrapporten for Træningsskolens Arbejdsmarkedsuddannelser er udarbejdet i overensstemmelse med de regnskabsregler og principper, som fremgår af Finansministeriets bekendtgørelse nr. 116 af 19. februar 2018 om statens regnskabsvæsen (Regnskabsbekendtgørelsen), Finansministeriets Økonomisk Administrative Vejledning (www.oav.dk) og Styrelsen for Undervisning og Kvalitets paradigme for årsrapporten 2023 med tilhørende vejledning.

Årsregnskabet er aflagt efter samme regnskabspraksis som sidste år.

Årsrapporten er aflagt i danske kroner.

Generelt om indregning og måling

Aktiver indregnes i balancen, når det er sandsynligt, at fremtidige økonomiske fordele vil tilflyde institutionen, og aktivets værdi kan måles pålideligt.

Forpligtelser indregnes i balancen, når det er sandsynligt, at fremtidige økonomiske fordele vil fragå institutionen, og forpligtelsens værdi kan måles pålideligt.

Ved første indregning måles aktiver og forpligtelser til kostpris. Efterfølgende måles aktiver og forpligtelser som beskrevet for hver enkelt regnskabspost i det efterfølgende.

Visse finansielle aktiver og forpligtelser måles til amortiseret kostpris, hvorved der indregnes en konstant effektiv rente over løbetiden. Amortiseret kostpris opgøres som oprindelig kostpris med fradrag af afdrag og tillæg/fradrag af den akkumulerede afskrivning af forskellen mellem kostprisen og det nominelle beløb, der forfalder ved udløb. Herved fordeles kurstab og -gevinst over løbetiden.

Ved indregning og måling tages hensyn til forudsigelige tab og risici, der fremkommer, inden årsrapporten aflægges, og som be- eller afkræfter forhold, der eksisterer på balancedagen.

Taxametertilskud indregnes som udgangspunkt i resultatopgørelsen på modtagelsestidspunktet.

Bygningstaxameter og fællesudgiftstilskud indregnes dog forskudt, da disse tilskud beregnes ud fra tidligere års aktivitetsniveau. Kvartalsvise forudbetalinger af taxametertilskud vedrørende det kommende finansår optages i balancen som en kortfristet gældspost og indtægtsføres i det finansår tilskuddene vedrører.

Øvrige indtægter indregnes i resultatopgørelsen i takt med, at de indtjenes. Afgørelsen af, om indtægter anses som indtjent, baseres på følgende kriterier:

- Der foreligger en forpligtende salgsaftale
- Salgsprisen er fastlagt
- Levering har fundet sted inden regnskabsårets udløb og
- Indbetalingen er modtaget, eller kan med rimelig sikkerhed forventes modtaget.

I resultatopgørelsen indregnes alle omkostninger, der er afholdt for at opnå årets indtjening, herunder afskrivninger, nedskrivninger og hensatte forpligtelser samt tilbageførsler som følge af ændrede

regnskabsmæssige skøn af beløb, der tidligere har været indregnet i resultatopgørelsen.

Den regnskabsmæssige værdi af materielle anlægsaktiver gennemgås årligt for at afgøre, om der er indikation af værdiforringelse ud over det, som udtrykkes ved normal afskrivning. Hvis dette er tilfældet, foretages nedskrivning til den lavere genindvindingsværdi.

Operationel leasing

Operationel leasing foreligger, når leasinggiver udlejer sine aktiver direkte til leasingtager. Leasinggiver køber og beholder ejendomsretten til det leasede aktiv i hele leasingperioden og bærer den finansielle risiko forbundet med leasingaftalen. Leasingtager påtager sig ingen risiko forbundet med udstyrets værdi ved leasingperiodens udløb. Vedligeholdelsespligten påhviler således leasinggiver og ikke leasingtager.

Ydelser i forbindelse med operationel leasing indregnes i resultatopgørelsen over leasingperioden. Leasingforpligtigheden oplyses i en note.

Resultatopgørelsen

Omsætning

Omsætning indregnes i resultatopgørelsen, såfremt de generelle kriterier er opfyldt, herunder at levering og risikoovergang har fundet sted inden regnskabsårets udgang, beløbet kan opgøres pålideligt og forventes modtaget. Der foretages fuld periodisering af tilskud, jævnfør dog afsnittet "Generelt om indregning og måling".

Omkostninger

Omkostninger omfatter de omkostninger, der er medgået til at opnå årets omsætning, herunder løn og gager, øvrige driftsomkostninger samt afskrivninger m.v. på anlægsaktiver. Omkostningerne er opdelt på områderne:

- Undervisningens gennemførelse
- Ledelse og administration
- Administrative fællesskaber, værtsinstitution
- Bygningsdrift
- Kostafdeling

Fordelingsnøgle

De indirekte lærerlønsomkostninger, dvs. de lønomkostninger, der er knyttet til lærernes tidsforbrug til andre formål end undervisning, fordeles med en fordelingsnøgle baseret på et skøn hvor lønomkostningerne fordeles mellem Undervisningens gennemførelse med 90% og kostskoleafdeling med 10%.

Indirekte lønomkostninger til fx ledelse og IT medarbejdere, omkostninger til kurser, udvikling og møder samt afskrivninger vedrørende IT udstyr fordeles med en fordelingsnøgle baseret på et skøn afhængig af hvilken personalekategori det drejer sig om.

Finansielle poster

Finansielle indtægter og omkostninger omfatter renter, finansielle omkostninger ved realiserede og u-realiserede valutakursreguleringer, kursregulering på værdipapirer samt amortisering af realkreditlån.

Balancen

Immaterielle og materielle anlægsaktiver

Immaterielle og materielle anlægsaktiver måles til kostpris med fradrag af akkumulerede af- og nedskrivninger.

Kostpris omfatter anskaffelsesprisen samt omkostninger direkte tilknyttet anskaffelsen indtil det tidspunkt, hvor aktivet er klar til at blive taget i brug. For egne fremstillede aktiver omfatter kostprisen direkte og indirekte omkostninger til lønforbrug, materialer, komponenter og underleverandører.

Renteomkostninger på lån optaget direkte til finansiering af fremstilling af materielle anlægsaktiver indregnes i kostprisen over fremstillingsperioden. Alle indirekte henførbare låneomkostninger indregnes i resultatopgørelsen.

Afskrivningsgrundlaget, som opgøres som kostpris reduceret med eventuel scrapværdi, fordeles lineært over aktivernes forventede brugstid, der udgør:

Immaterielle anlægsaktiver	3 - 3 år
Bygninger erhvervet før 1. januar 2011	30 - 30 år
Bygninger erhvervet efter 1. januar 2011	50 - 50 år
Bygningsinstallationer m.v. i.h.t. ØAV (almindelige installationer)	5 - 15 år
Udstyr og inventar, i.h.t. ØAV	3 - 15 år

På bygninger anvendes en scrapværdi på maksimalt 50 %.

Aktiver med en anskaffelsessum på under DKK 50.000 eksklusive moms omkostningsføres i anskaffelsesåret.

Tab ved salg af materielle anlægsaktiver indregnes i resultatopgørelsen under de enkelte omkostningsgrupper. Gevinst ved salg af anlægsaktiver indregnes i resultatopgørelsen under andre indtægter.

Eventuelle modtagne tilskud, donationer eller gaver under 1 mio. kr. driftsføres under øvrige indtægter.

Eventuelle modtagne tilskud, donationer eller gaver over 1 mio. kr. til finansiering af anlægsaktiver indregnes som periodiserede anlægsaktiver under langfristede gældsforpligtelser og indtægtsføres løbende i resultatopgørelsen i samme takt som anlægsaktivet afskrives, og indtægten modregnes i afskrivningen.

Varebeholdninger

Varebeholdninger måles til kostpris efter FIFO-metoden. I tilfælde, hvor nettorealiseringsværdien er lavere end kostprisen, nedskrives til denne lavere værdi.

Kostpris for handelsvarer samt råvarer og hjælpematerialer omfatter købspris med tillæg af hjemtagelsesomkostninger.

Tilgodehavender

Tilgodehavender måles til amortiseret kostpris, der sædvanligvis svarer til nominel værdi. Værdien reduceres med nedskrivninger til imødegåelse af forventede tab.

Nedskrivninger til tab opgøres på grundlag af en individuel vurdering af de enkelte tilgodehavender samt for tilgodehavender fra salg tillige med en generel nedskrivning baseret på institutionens erfaringer fra tidligere år.

Periodeafgrænsningsposter (aktiver)

Periodeafgrænsningsposter indregnet under aktiver omfatter forudbetalte omkostninger vedrørende efterfølgende regnskabsår.

Gældsforpligtelser

Fastforrentede lån, som realkreditlån og lån hos kreditinstitutter, indregnes ved lånoptagelsen med det modtagne provenu med fradrag af afholdte transaktionsomkostninger. I efterfølgende perioder måles lånene til amortiseret kostpris svarende til den kapitaliserede værdi ved anvendelse af den effektive rente, således at forskellen mellem provenuet og den nominelle værdi (kurstab) indregnes i resultatopgørelsen over låneperioden.

Øvrige gældsforpligtelser måles til amortiseret kostpris, der i al væsentlighed svarer til nominal værdi.

Periodeafgrænsningsposter (passiver)

Periodeafgrænsningsposter indregnet under forpligtelser omfatter modtagne betalinger vedrørende indtægter i efterfølgende regnskabsår.

Pengestrømsopgørelse

Pengestrømsopgørelsen viser institutionens pengestrømme for året opdelt på drifts-, investerings- og finansieringsaktivitet, årets forskydning i likvider, institutionens likvider ved årets begyndelse og slutning samt institutionens samlede likviditet til rådighed ved årets slutning.

Pengestrøm fra driftsaktivitet

Pengestrømme fra driftsaktiviteten opgøres som resultatet reguleret for ikke kontante resultatposter som af- og nedskrivninger, hensættelser samt ændring i driftskapitalen, renteindbetalinger og -udbetalinger samt betalt vedrørende ekstraordinære poster. Driftskapitalen omfatter omsætningsaktiver minus kortfristede gældsforpligtelser eksklusiv de poster, der indgår i likvider.

Pengestrøm fra investeringsaktivitet

Pengestrømme fra investeringsaktiviteten omfatter pengestrømme fra køb og salg af værdipapirer, materielle- og finansielle anlægsaktiver samt køb immaterielle anlægsaktiver.

Pengestrøm fra finansieringsaktivitet

Pengestrømme fra finansieringsaktiviteten omfatter pengestrømme fra optagelse og tilbagebetaling af langfristede gældsforpligtelser.

Likvider

Likvider omfatter likvide beholdninger og træk på kassekredit.

Samlet likviditet til rådighed

Samlet likviditet til rådighed omfatter likvider (både indestående og træk på kassekredit, resterende trækningmulighed på kasse- og bygningskredit) samt værdipapirer.

Resultatopgørelse 01.01.2023 - 31.12.2023

	Note	2023 kr.	2022 kr.
Statstilskud	1	79.129.298	73.766.941
Deltagerbetaling og andre indtægter	2	26.710.616	26.928.301
Omsætning i alt		105.839.914	100.695.242
Undervisningens gennemførelse	3	(57.860.540)	(53.427.644)
Markedsføring	4	(2.559.868)	(2.867.270)
Ledelse og administration	5	(13.062.035)	(11.338.098)
Bygningsdrift	6	(19.779.886)	(22.572.968)
Kostafdeling	7	(11.284.333)	(9.473.426)
Omkostninger i alt		(104.546.662)	(99.679.406)
Resultat før finansielle og ekstraordinære poster		1.293.252	1.015.836
Finansielle indtægter	8	1.171.431	126.146
Finansielle omkostninger	9	(69.368)	(118.360)
Finansielle poster i alt		1.102.063	7.786
Resultat før ekstraordinære poster		2.395.315	1.023.622
Årets resultat		2.395.315	1.023.622

Balance pr. 31.12.2023

Aktiver

	Note	2023 kr.	2022 kr.
Immaterielle anlægsaktiver	10	0	0
Grunde og bygninger	11	19.076.460	19.466.557
Udstyr	12	1.049.323	1.747.040
Inventar	13	131.230	0
Immaterielle og materielle anlægsaktiver i alt		20.257.013	21.213.597
Anlægsaktiver i alt		20.257.013	21.213.597
Varebeholdninger		4.631.691	4.062.518
Tilgodehavender fra salg og tjenesteydelser		5.299.839	4.347.692
Mellemregning med Børne- og Undervisningsministeriet		0	3.593.417
Andre tilgodehavender		10.556	0
Periodeafgrænsningsposter		3.077.542	2.855.071
Tilgodehavender i alt		8.387.937	10.796.180
Likvide beholdninger		47.271.000	37.213.979
Omsætningsaktiver i alt		60.290.628	52.072.677
Aktiver i alt		80.547.641	73.286.274

Passiver

	Note	2023 kr.	2022 kr.
Egenkapital i øvrigt	14	48.208.416	45.813.101
Egenkapital i alt		48.208.416	45.813.101
Mellemregning med Børne- og Undervisningsministeriet		3.297.441	0
Leverandører af varer og tjenesteydelser		8.917.436	2.726.604
Anden gæld	15	3.688.485	3.951.347
Periodeafgrænsningsposter		16.435.863	20.795.222
Kortfristede gældsforpligtelser i alt		32.339.225	27.473.173
Gældsforpligtelser i alt		32.339.225	27.473.173
Passiver i alt		80.547.641	73.286.274
Pantsætninger og sikkerhedsstillelser	16		
Usikkerhed om fortsat drift	I		
Usikkerhed ved indregning og måling	II		
Usædvanlige forhold	III		
Begivenheder efter regnskabsårets udløb	IV		

Pengestrømsopgørelse

	Note	2023 kr.	2022 kr.
Årets resultat		2.395.315	1.023.622
<i>Regulering vedr. ikke kontante poster:</i>			
Af- og nedskrivninger		1.219.154	1.128.454
<i>Ændringer i driftskapital:</i>			
Ændring i varebeholdninger		(569.173)	(1.187.950)
Ændring i tilgodehavender		2.409.743	(6.169.167)
Ændring i kortfristet gæld		4.864.553	(2.517.071)
Pengestrømme fra driftsaktivitet i alt		10.319.592	(7.722.112)
Køb af materielle anlægsaktiver		(262.571)	(2.661.185)
Pengestrømme fra investeringsaktivitet i alt		(262.571)	(2.661.185)
Pengestrømme fra finansieringsaktivitet i alt		0	0
Ændringer i likvider		10.057.021	(10.383.297)
Likvider primo		37.213.979	47.597.276
Likvider ultimo		47.271.000	37.213.979
Samlet likviditet til rådighed ultimo		47.271.000	37.213.979

Noter

I. Usikkerhed om fortsat drift: (going concern)

Ledelsen vurderer, at der ikke er usikkerhed om fortsat drift.

II. Usikkerhed ved indregning og måling

Ledelsen vurderer, at der ikke er usikkerhed om indregning og måling.

III. Usædvanlige forhold

Der er ikke usædvanlige forhold i regnskabsåret.

IV. Begivenheder efter regnskabsårets afslutning

Der er fra balancedagen og frem til i dag ikke indtrådt forhold, som forrykker vurderingen af årsrapporten.

1 Statstilskud

	2023 kr.	2022 kr.
Undervisningstaxameter	44.904.982	40.721.400
Fællesudgiftstaxameter	12.093.590	11.463.469
Bygningstaxameter	14.428.800	13.381.200
Særlige tilskud	7.701.926	8.200.872
Statstilskud i alt	79.129.298	73.766.941

2 Deltagerbetaling og andre indtægter

	2023 kr.	2022 kr.
Kostafdeling	7.586.241	5.633.526
Andre indtægter	19.124.375	21.294.775
Deltagerbetaling og andre indtægter i alt	26.710.616	26.928.301

3 Undervisningens gennemførelse

	2023 kr.	2022 kr.
Løn og lønafhængige omkostninger	35.547.215	34.000.363
Afskrivninger	932.983	733.190
Øvrige omkostninger	21.380.342	18.694.091
Undervisningens gennemførelse i alt	57.860.540	53.427.644

4 Markedsføring

	2023	2022
	kr.	kr.
Løn og lønafhængige omkostninger	2.140.154	2.187.893
Øvrige omkostninger	419.714	679.377
Markedsføring i alt	2.559.868	2.867.270

5 Ledelse og administration

	2023	2022
	kr.	kr.
Løn og lønafhængige omkostninger	9.275.801	8.891.136
Øvrige omkostninger	3.786.234	2.446.962
Ledelse og administration i alt	13.062.035	11.338.098

6 Bygningsdrift

	2023	2022
	kr.	kr.
Løn og lønafhængige omkostninger	611.720	593.945
Afskrivninger	352.715	360.430
Øvrige omkostninger	18.815.451	21.618.593
Bygningsdrift i alt	19.779.886	22.572.968

7 Kostafdeling

	2023	2022
	kr.	kr.
Løn og lønafhængige omkostninger	5.793.341	5.694.953
Øvrige omkostninger	5.490.992	3.778.473
Kostafdeling i alt	11.284.333	9.473.426

8 Finansielle indtægter

	2023	2022
	kr.	kr.
Renteindtægter og andre finansielle indtægter	1.171.431	126.146
Finansielle indtægter i alt	1.171.431	126.146

9 Finansielle omkostninger

	2023	2022
	kr.	kr.
Renteomkostninger og andre finansielle omkostninger	69.368	118.360
Finansielle omkostninger i alt	69.368	118.360

10 Immaterielle og materielle anlægsaktiver, Immaterielle anlægsaktiver

	2023
	kr.
Kostpris primo, Immaterielle anlægsaktiver	440.659
Kostpris ultimo	440.659
Akkumulerede af- og nedskrivninger primo, Immaterielle anlægsaktiver	(440.659)
Akkumulerede af- og nedskrivninger ultimo	(440.659)
Regnskabsmæssig værdi 31.12.2023	0

11 Immaterielle og materielle anlægsaktiver, Grunde og bygninger

	2023
	kr.
Kostpris primo, Grunde og bygninger	31.073.392
Kostpris ultimo, Grunde og bygninger	31.073.392
Akkumulerede af- og nedskrivninger primo, Grunde og bygninger	(11.606.837)
Af- og nedskrivninger i årets løb, Grunde og bygninger	(390.095)
Akkumulerede af- og nedskrivninger ultimo, Grunde og bygninger	(11.996.932)
Regnskabsmæssig værdi 31.12.2023	19.076.460
Offentlig ejendomsvurdering af grunde og bygninger, jf. SKAT 29.02.2024:	28.450.000 kr.
Værdi af igangværende og afsluttet byggeri, som ikke er medtaget i den seneste offentlige ejendomsvurdering:	0 kr.

TAMU har udbudt en ejendom med en bogført værdi på 19 mio. kr. Ejendommen forventes afhændet i 2024

12 Immaterielle og materielle anlægsaktiver, Udstyr

	2023
	kr.
Kostpris primo, Udstyr	14.525.789
Tilgang i årets løb, Udstyr	131.341
Afgang i årets løb, Udstyr	(912.984)
Kostpris ultimo, Udstyr	13.744.146
Akkumulerede af- og nedskrivninger primo, Udstyr	(12.778.748)
Af- og nedskrivninger i årets løb, Udstyr	(829.059)
Tilbageførte af- og nedskrivninger, Udstyr	912.984
Akkumulerede af- og nedskrivninger ultimo, Udstyr	(12.694.823)
Regnskabsmæssig værdi 31.12.2023	1.049.323

13 Immaterielle og materielle anlægsaktiver, Inventar

	2023
	kr.
Kostpris primo, Inventar	2.367.647
Tilgang i årets løb, Inventar	131.230
Kostpris ultimo, Inventar	2.498.877
Akkumulerede af- og nedskrivninger primo, Inventar	(2.367.647)
Akkumulerede af- og nedskrivninger ultimo, Inventar	(2.367.647)
Regnskabsmæssig værdi 31.12.2023	131.230

14 Egenkapital i øvrigt

	2023	2022
	kr.	kr.
Egenkapital i øvrigt, saldo primo	45.813.101	44.789.479
Årets resultat	2.395.315	1.023.622
Egenkapital i øvrigt saldo ultimo	48.208.416	45.813.101

15 Anden Gæld

	2023	2022
	kr.	kr.
Skyldig løn	698.605	842.994
Skyldig A-skat og AM-bidrag	0	1.969
Skyldig ATP, øvrige sociale bidrag og feriepenge	83.215	81.795
Skyldig feriepengeforpligtelse	2.904.900	3.024.589
Øvrige gældsposter	1.765	0
Anden gæld i alt	3.688.485	3.951.347

16 Eventualposter og øvrige økonomiske forpligtelser**Lejeforpligtelser:**

Viborgvej 475, Ranum, 6 måneders opsigelse - 2.500.000

Hørret Skovvej 23, Mårslet 1 års opsigelse - 2.230.289

Lindholm Brygge 8, Ålborg, Opsigelse pr. 01.01.2032 - 30.299.773

Rytterkassernen 13, Odense , Opsigelse pr. 01.01.2032 - 32.328.202

Præstegaardsvej 18, Vordingborg 1 års opsigelse - 2.773.236

Samlet forpligtelse 70.131.500

Leasingforpligtelser operationel leasing:

Samlet restydelse på 4.010.820 kr. og løbetid på op til 58 måneder fra balancedatoen, heraf forfalder 1.447.716 kr. i 2024

Eventualposter og øvrige økonomiske forpligtelser i alt 74.142.319

Særlige specifikationer

Personaleomkostninger

	2023 kr.	2022 kr.
Lønninger	46.687.417	44.725.358
Pension	7.715.680	7.361.578
Andre omkostninger til social sikring	(1.034.866)	(718.646)
Personaleomkostninger i alt	53.368.231	51.368.290

Lønomkostninger til chefløn

	2023 kr.	2022 kr.
De samlede lønomkostninger for alle chefer på institutionen, der er omfattet af cheftalens dækningsområde	0	0
De samlede lønomkostninger for alle chefer på institutionen, der er ansat i henhold til cheftalen	0	0
De samlede lønomkostninger for alle chefer, der indgår i direktionen eller refererer direkte til institutionens øverste chef, inklusiv øverste chef selv	0	0
Heraf udmøntet bonus/ resultatløn/ engangsvederlag til direktionen eller refererer direkte til institutionens øverste chef, inklusiv øverste chef selv	0	0

Honorar til revisor

	2023 kr.	2022 kr.
Honorar for lovpligtig revision	288.750	275.000
Honorar til revisor i alt	288.750	275.000

Indtægtsdækket virksomhed (IDV) i alt

	2023 kr.	2022 kr.	2021 kr.	2020 kr.	I alt kr.
Indtægter	892.755	1.165.055	530.220	655.465	3.243.495
Direkte og indirekte lønomkostninger	(519.386)	(569.188)	(553.952)	(541.062)	(2.183.588)
Andre direkte og indirekte omkostninger	(94.400)	(102.780)	(34.132)	(47.394)	(278.706)
Resultat samlet	278.969	493.087	(57.864)	67.009	781.201
Akkumuleret resultat (egenkapital) samlet	2.173.696	1.894.727	1.401.640	1.459.504	

TAMU´s IDV aktivitet har bestået i salg af afklaringsforløb til Aalborg.

Akkumuleret resultat

	2020	2021	2022	2023
	kr.	kr.	kr.	kr.
Afklaringsforløb	1.459.504	1.401.640	1.894.727	2.173.696

Specifikation af udgifter vedr. investeringsrammen

	Immaterielle a nlægsaktiver	Bygninger	Udstyr	Inventar	I alt
	kr.	kr.	kr.	kr.	kr.
Nyt	0	0	248.753	104.984	353.737
Brugt	0	0	0	0	0
I alt	0	0	248.753	104.984	353.737

It-omkostninger

	2023	2022
	kr.	kr.
It-systemdrift	604.163	544.199
It-vedligehold	314.985	341.760
Udgifter til it-varer til forbrug	12.108	8.452
I alt	931.256	894.411